

FÉVRIER 2023 • N°1

IAE

Initiatives & Alternatives écologiques



JOURNAL DES ÉTUDIANTS DU MASTER
ANALYSE ÉCONOMIQUE DE PROJETS
ENVIRONNEMENT MER ENERGIE

Editorial

La transition écologique représente le défi majeur de ce début de siècle et les perspectives environnementales futures sont au cœur des inquiétudes de la jeunesse. Avec ce journal, les étudiants du master d'Analyse économique de Projets en Environnement – Mer – Energie apportent leurs voix et leurs sensibilités au débat et participent à l'émergence d'un nouveau monde.

Ce journal est le fruit d'un travail collectif de 4 étudiant.es issu.es de la promotion 2022-2023 du master 1. Ce journal, soutenu par l'équipe de direction du master, est intégralement conçu et réalisé par cette équipe d'étudiants du master. Il reflète leurs préoccupations et leurs engagements, avec l'enthousiasme et la liberté de ton qui sont les leurs. Résolument tourné vers l'action, ce premier numéro met en avant des solutions pratiques et présente avec un regard optimiste la richesse et la diversité des initiatives tant locales et qu'internationales.

Nous espérons que les promotions suivantes s'empareront de ce média et le feront vivre puis évoluer pour refléter le dynamisme et porter les aspirations de leur génération.

Enfin, il est nécessaire de préciser que ce premier numéro a nécessité un travail conséquent puisque, partant de zéro, l'équipe a dû élaborer la maquette et la charte graphique, définir le titre, choisir la ligne éditoriale et bien évidemment rédiger les articles. Nous les félicitons pour le résultat et nous remercions Julie Degrenne pour son soutien régulier.

Lionel Lemiale et Rodica Loisel
Responsables du master APEME

Présentation du projet

Bienvenue dans ce premier numéro de l'IAE, conçu par quatre étudiants du master économie de l'environnement, de l'énergie et des transports de l'IAE Nantes – Économie & Management.

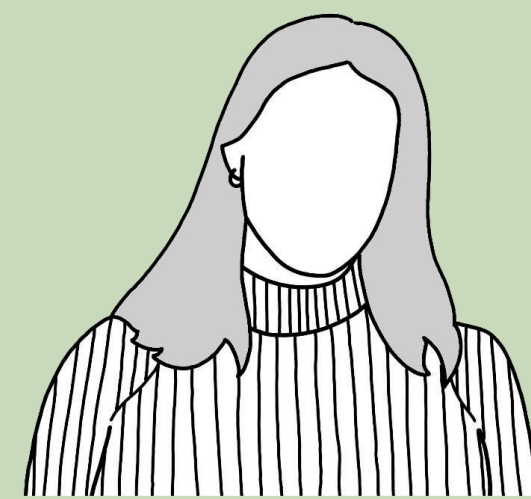
Ce journal est né d'une volonté commune d'informations (positives) en matière d'environnement et d'une collaboration étroite entre les membres de l'équipe.

Pour un peu mieux nous connaître, voici nos profils journalistiques :



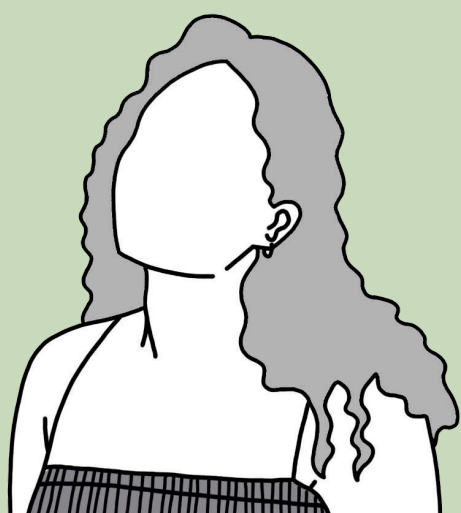
Alexandra Marescaux

Véritable machine à écrire, elle saura vous faire lire n'importe quel sujet, même les plus barbants.



Lucie Nevers

Organisatrice de réunions improvisées, Lucie a certainement un potentiel de carrière dans le management.



Mylène Sieffer

Toujours enthousiaste de découvrir de nouvelles personnes et de nouveaux projets, Mylène enrichit la diversité des articles du journal grâce à ses idées créatives et sa curiosité.



Rômulo Taqueti

Abordant les événements avec calme et méthode, on lui a en plus découvert un certain talent de graphiste lors de la mise en page.

SOMMAIRE

Editorial	1
Présentation du projet	2
<u>DIVERS</u>	
Les problèmes majeurs de mobilité selon Nicolas Tronchon	4
L'Éco-domaine La Fontaine et la permaculture	6
Les subventions pour la rénovation énergétique	9
Immersion à Singapour dans la B House	12
Le saviez-vous ?	13
La fibre d'ortie, une alternative en low tech	14
<u>ÉTUDIANT</u>	
Le portrait de Laurena	16
Les débouchés du master APEME	18
Tips étudiants	19
Qui est-ce ?	20
Suggestions	22
Agenda de l'IAE	24
Liste des conférences	25



Les problèmes majeurs de mobilité selon Nicolas Tronchon

Nicolas Tronchon a créé en 2021 Weflo, une application incitative pour une mobilité bas carbone. Ce professionnel nous a accordé une interview téléphonique pour répondre à nos questions au mois d'octobre 2022.



Nicolas Tronchon

Le créateur

Nicolas Tronchon a suivi des études d'ingénieur informatique en électrotechnique. Il a toujours eu une sensibilité à l'éthique. C'est à l'arrivée de la quarantaine que Nicolas Tronchon s'est engagé en faveur de l'environnement et qu'il s'est intéressé au secteur du transport, domaine qui l'a toujours animé, car techniquement et intellectuellement intéressant.

Le constat de départ

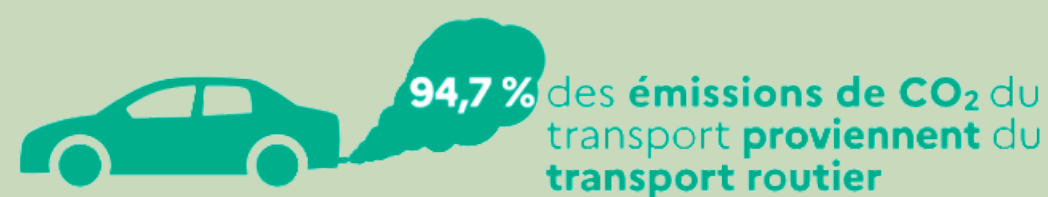
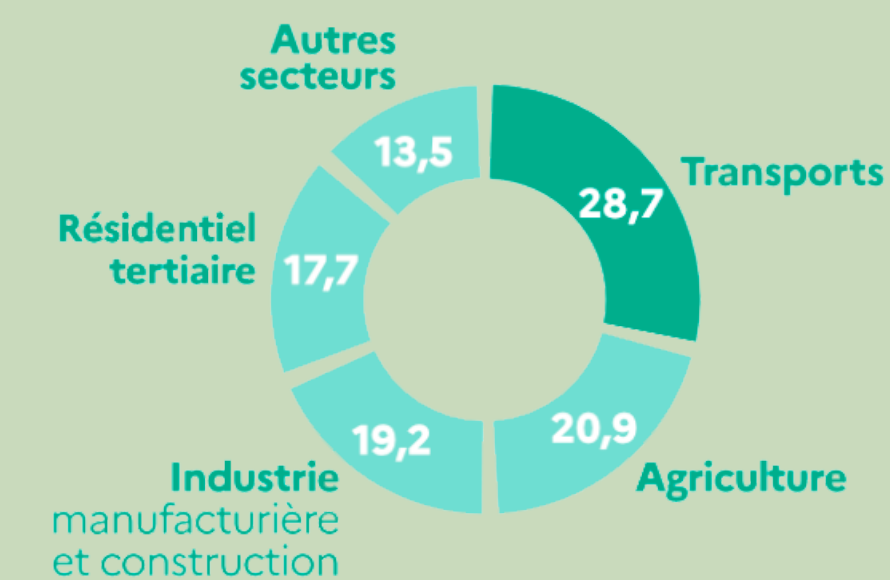
78% des déplacements se font seuls et en voiture. Cependant, le secteur des transports reste le plus émetteur de gaz à effet de serre. Seulement 2% des Français utilisent le vélo pour se rendre à leur travail. Cette proportion reste très faible comparée à nos voisins: 31% pour les Pays-Bas, 13% pour l'Allemagne et 4,7% pour l'Italie.

Les problèmes rencontrés

On constate un surnombre de personnes dans les transports en commun en période de crête (période au cours de laquelle la demande est la plus forte). Lorsque l'offre s'adapte à la demande maximale ("dimensionnement en crête"), le coût d'investissement est important, par conséquent la taille de l'infrastructure n'ira pas au-delà de l'ensemble maximal des individus. Le nœud du problème est ici. Dans un premier temps, il faudrait essayer d'atténuer cette crête (donc réduire la demande de mobilité sur certains créneaux) et dans un second temps, travailler de manière plus dynamique et souple sur la fourniture des services : adapter au mieux la demande à l'offre.

Par exemple, en réduisant l'offre quand il y a peu de demande et en adaptant l'offre aux périodes de demandes plus élevées. Il faut également arrêter d'avoir des *a priori* comme sur les périodes de vacances pendant lesquelles les offres de transports sont diminuées alors que la demande est toujours présente.

Émissions françaises de gaz à effet de serre (en %)



Infographie des chiffres clés du transport - édition 2022
- © SDES

Mais qu'en est-il des transports dans la campagne ?

La campagne constitue un problème majeur en matière de transport. En effet, les transports en commun en zone rurale sont peu développés. Le problème y est alors exacerbé. Quelle serait la solution ? Selon Nicolas Tronchon, il faudrait proposer des offres de transport beaucoup plus agiles et descendre potentiellement jusqu'à des zones de taxis.

"On n'a pas les moyens de faire une fréquence de bus aussi rapprochée qu'en ville" explique Nicolas Tronchon. En effet, la mise en place de transports en commun à la campagne coûte très cher et s'effectue dans un environnement administratif complexe. L'achat d'un titre de transport coûte 5% de ce que cela vaudrait vraiment à l'utilisateur. Ce sont les autorités, et plus précisément la région, qui paie la quasi-totalité du prix.

Le temps entre la mise en place d'un transport et l'utilisation de ce transport par les usagers peut prendre jusqu'à trois ans. En effet, le temps d'adaptation de la population et le changement des habitudes est assez lent. Deux années sont nécessaires afin que des personnes se demandent s'il est préférable d'utiliser ce transport plutôt qu'un autre. Ainsi le transfert d'habitude ne trouve son équilibre qu'au bout de trois ans.

Conclusion et conseil :

Le conseil de Nicolas Tronchon si vous souhaitez vous lancer dans un projet sur le développement durable serait de ne pas écouter les personnes défaitistes. Un projet de développement durable peut s'avérer être contraignant, c'est pourquoi il ne faut pas vous laisser démotiver par des avis négatifs.

Il est important d'indiquer que dans le processus de changement de comportement, c'est entre la compréhension et l'adoption du changement que la période va s'avérer être compliquée. Même en ayant compris et adopté un changement, il est nécessaire que l'offre soit à notre disposition pour agir et ensuite pour pouvoir changer.

L'idée de départ de cette application est le **développement du covoiturage entre le lieu de travail et le domicile**. Les créateurs de l'application se sont vite rendus compte que ces applications ne trouvaient pas leur clientèle



puisque dans une entreprise, les individus potentiellement intéressés par ces solutions de covoiturage représentent moins de 10% (entre 6 à 7% plus précisément). Le covoiturage représentant un marché trop faible, ils ont pris la décision d'élargir leurs champs d'actions à la mobilité en général. Pour se faire, les créateurs ont souhaité analyser les déplacements des individus et leurs itinéraires.

Comment inciter les personnes à utiliser des moyens de déplacement plus sobres ?

En les récompensant. C'est grâce à cette stratégie qu'est venue l'idée d'une application de connaissance de déplacement consistant à récompenser les personnes. Lors du lancement, les créateurs de l'application ont rencontré une difficulté majeure avec un temps limité : les processus délibératifs. Il était nécessaire de faire tester l'application à des utilisateurs pour obtenir un retour et s'assurer de leur bon fonctionnement. C'est pourquoi il faut trouver une communauté d'usage qui permette de tester, d'avoir des retours en cercle fermé avec des individus bienveillants.

Ces dernières années, leur application sur le covoiturage a connu une augmentation des utilisateurs (en excluant les "zones blanches" représentant les années sanitaires liées au covid).

Après les confinements liés à la Covid, la prise de conscience des enjeux climatiques a fait augmenter la fréquence d'utilisation de l'application.

Mots d'ordre de l'application :

- **bouger en utilisant des moyens de transport bas carbone**
- **cumuler des points grâce à vos déplacements**
- **gagner en bénéficiant de réductions sur de nombreux sites.**

L'Éco-domaine La Fontaine et la permaculture

L'autosuffisance, la résilience, la sobriété, autant de termes que l'on entend lors de discussions, lors de débats télévisés, à la radio ou encore sur les bancs de l'école. Pour expliquer concrètement ces notions, nous sommes allées interviewer Mathieu, permaculteur à l'Éco-domaine La Fontaine de Pornic.

Située à 100 m de la plage, dans un cadre enchanteur et apaisant, se trouve une ancienne ferme aménagée en auberge depuis une vingtaine d'années. L'équipe de l'éco-domaine s'y est installée depuis deux ans et y accomplit une transition écologique. L'identité de ce domaine repose sur une philosophie de résilience et sur une éthique inspirée de la permaculture.



Mathieu, chef de projet permaculteur

Le parcours de Mathieu

Mathieu est arrivé en 2020 à l'éco-domaine en tant que formateur en permaculture. Après avoir suivi des études de géographie et d'urbanisme, il change de cap et se forme à la permaculture. Le monde professionnel lui paraissait aux antipodes des enjeux actuels en matière d'écologie.

"J'étais déjà dans l'aménagement du territoire, dans le développement durable, mais c'était quand même en termes d'intensité pas du tout aussi engagé que ce que je jugeais nécessaire de faire à cette période-là".

LA PERMACULTURE EN BREF

La philosophie de la permaculture est un questionnement profond sur nos modes de vie, savoir quels sont nos besoins réels et comment on y répond avec des stratégies et des techniques qui permettent de prendre soin de la terre et des humains, créer de l'abondance, et partager les surplus. Pour répondre à cette éthique, il faut réussir à construire des systèmes qui fonctionnent comme un écosystème naturel, avec un bilan énergétique positif. La notion de régénération est très importante, l'ambition de la permaculture n'est pas seulement de limiter la création de déchets, mais de créer un système autonome et circulaire qui se suffise à lui-même.

Le fonctionnement de l'éco-domaine

L'éco-domaine expérimente l'économie régénérative inspirée de la permaculture et qui se base sur quatre piliers : local, collaboratif, fonctionnel et zéro déchet.

Pour la **partie locale**, le restaurant du domaine consomme les légumes de la ferme maraîchère du domaine, du vin produit par la ferme, des œufs pondus par l'élevage de poules pondeuses, des fruits cueillis à même le verger.

En deux ans, ils ont planté environ 200 fruitiers avec des variétés d'arbres différentes pour avoir le plus de diversité. La viande reste importée aux producteurs locaux mais la prochaine étape est de mettre en place un élevage de poules et de chèvres. Mathieu nous explique qu'ils ne pourront jamais être autonomes en viande de vache car ils n'ont pas assez d'espace sur site. L'enjeu est de savoir comment réduire la part de viande bovine (ou viande en général) dans la proposition du restaurant. "On est en plein travail dessus, on a notamment fait il y a deux semaines un évènement sur le site où on avait invité une centaine de pornicais au hasard pour faire un atelier de co-construction sur trois sujets différents, dont l'évolution du restaurant vers une offre plus cohérente avec l'identité de l'éco-domaine". L'idée retenue est de mettre en place un buffet végétarien, qui permet une flexibilité de la carte.

Pour la **partie collaborative**, le domaine est géré par un management collaboratif, toutes les décisions sont prises en commun et avec des outils d'intelligence collective, comme pour l'atelier de co-construction. Ces outils peuvent se résumer en cinq compétences (les 5C) : la créativité, la compassion, la collaboration, la communication et la réflexion collective.

Pour la **partie fonctionnelle**, l'équipe privilégie la location/le prêt/le partage quand il s'agit d'utiliser un outil qui va servir trois à quatre fois dans l'année. Par exemple, les équipements et machines servant aux tâches de jardinage ou d'agriculture peuvent être mis en commun avec les agriculteurs du coin.

Et enfin le dernier pilier **zéro déchet** implique d'éviter le gaspillage de ressources, la notion de déchets n'existe pas, tout se réutilise. Pour illustrer cette démarche, les déchets organiques du restaurant servent à nourrir les lapins du domaine, et très certainement les futures poules. Finalement ces quatre piliers contribuent à rendre le domaine autosuffisant et résilient en matière d'alimentation mais également sobre par rapport aux déchets produits.

LES QUATRE PILIERS DE LA PERMACULTURE

- ➔ Local
- ➔ Collaboratif
- ➔ Fonctionnel
- ➔ 0 déchet

Un projet d'hôtel 4 étoiles

L'ambition du propriétaire du domaine est d'expérimenter un mode de vie permettant d'anticiper les changements futurs de la société (au niveau climatique par exemple). L'hôtel est un moyen d'attirer une clientèle d'une classe moyenne à élevée, qui a un levier sur la société, pour les amener à se questionner et à initier des changements autour d'eux. L'hôtel est également un levier économique, un outil pour financer l'autonomie du domaine et tous ces changements.

Pour ce projet, l'équipe a fait appel à un architecte spécialisé dans l'éco-conception, à une assistance à maîtrise d'ouvrage ainsi qu'à un bureau d'étude pour calibrer toute la partie énergétique. Le futur hôtel sera construit en matériaux bio-sourcés, comme l'utilisation du béton de chanvre pour l'isolation, ou encore le bois.

Au niveau énergétique, seront utilisés des panneaux thermiques, des panneaux solaires et une chaudière à bois, ce qui permettrait de "débrancher la prise EDF à terme"*.

Cette démarche contribue encore une fois à rendre le domaine autosuffisant en énergie, résilient face aux futurs changements et également sobre quant aux émissions de gaz à effet de serre rejetées.



Le jardin du domaine La Fontaine, Pornic, le 19 novembre 2022

Des choses terres à terres

Depuis très longtemps entretenu de manière classique, constamment tondu et taillés, les jardins du domaine ont changé de visage au cours des deux dernières années. L'équipe a bien évidemment décidé l'arrêt des pesticides et désherbants, au grand dam d'une certaine clientèle.

Nous avons droit à une petite leçon de pédagogie avec Mathieu qui prend l'exemple d'un endroit du jardin qu'ils ont laissé pousser en prairie fleurie. En effet après le retour de certains clients sur cette partie du jardin qui paraît totalement abandonnée ("mais que font les jardiniers" écrit un client), il est décidé d'installer un écriteau expliquant les bienfaits de cette prairie pour la future plantation d'arbres. La clientèle comprend alors l'utilité de la démarche et devient même encourageante, comme quoi "les gens sont beaucoup moins réfractaires quand les choses sont expliquées avec des choses très terre à terre !".

L'éco-domaine, surnommé par Mathieu comme un "lieu-ressource", est un lieu d'expérimentation et de partage. Son but est d'être capable d'accueillir une centaine de personnes en autonomie sur une année. Il se veut être une source d'inspiration pour tous projets en lien avec ses valeurs, et une ressource en termes d'expériences et de connaissances.

Avec l'impression d'entrer dans une parenthèse de calme et de positivité, ce lieu est à notre sens une fenêtre vers une nouvelle façon de vivre qui pourrait être autosuffisante, résiliente et sobre.

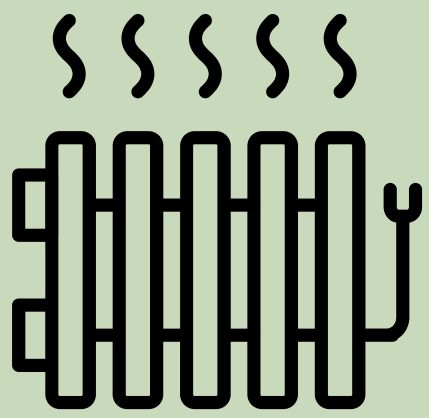
*Techniquement, l'autonomie vis-à-vis du réseau électrique nécessite du stockage d'énergie.

La rénovation énergétique

Qu'est ce que c'est ?

La rénovation énergétique représente tous les travaux permettant d'améliorer la performance énergétique d'une habitation afin de réduire la consommation d'énergie au sein du foyer.

Impacts de la rénovation énergétique :



Amélioration du confort.
Réduction de la facture de chauffage (représentant 60% des dépenses énergétiques des ménages selon l'Ademe).



Réduction des ressources énergétiques et des rejets de CO2.
Minimisation de l'empreinte carbone au sein du foyer.

Quels sont les travaux concernés ?

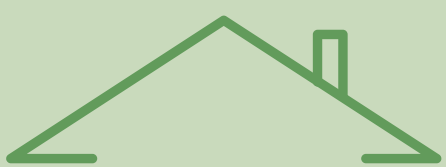
Isolation

Chauffage

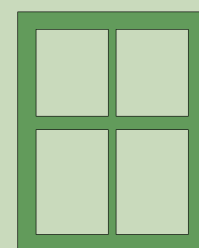
Régulation du chauffage

Ventilation

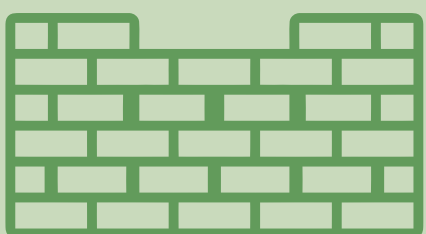
Quelques chiffres sur l'isolation :



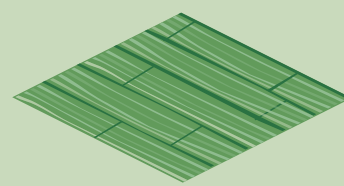
Une mauvaise isolation de la toiture peut causer 25 à 30% des déperditions énergétiques.



Une mauvaise isolation des fenêtres et ouvrants causerait 10 à 15% des déperditions thermiques.



Une mauvaise isolation des murs peut causer jusqu'à 25% de perte de chaleurs.



Une mauvaise isolation du sol (des planchers bas plus précisément) représenteraient 7 à 10% de gaspillage énergétique du foyer.

Qu'est-ce qu'une entreprise labellisée RGE (Reconnu garant de l'environnement) ?

Ces entreprises témoignent d'une expertise dans la rénovation énergétique et de professionnalisme dans l'exécution de leurs travaux. L'acquisition du label se fait sur examen de conformité de l'entreprise à un référentiel d'exigences de moyens et de compétences.

Sources :

"Rénovation énergétique : les aides auxquelles vous pouvez prétendre" Ministère de l'économie des finances et de la souveraineté industrielle et numérique : <https://www.economie.gouv.fr/particuliers/prime-renovation-energetique>

"Aides financières à la rénovation énergétique" Ministère de la Transition écologique et de la Cohésion des territoires, Ministère de la Transition énergétique : <https://www.ecologie.gouv.fr/aides-financieres-renovation-energetique>

"Etre mieux chauffé avec MAPRIMERÉNOV" Agence nationale de l'habitat : <https://www.anah.fr/proprietaires/proprietaires-occupants/etre-mieux-chauffe-avec-maprimerenov/>

"Tout savoir sur les travaux de rénovation énergétique" Mon expert renovation-energie.fr : <https://monexpert-renovation-energie.fr/renovation-energetique/travaux-de-renovation-energetique>

Les subventions pour

MaPrimeRénov'

Aide de l'Etat pour la rénovation énergétique.

Pour qui ? Copropriétés ou propriétaires d'un logement construit depuis au moins 15 ans (ou 2 ans pour le remplacement d'une chaudière au fioul). Les propriétaires bailleurs doivent respecter certaines conditions (location en tant que résidence principale de 5 ans ou plus, informer le locataire des travaux, ...)

Pour quoi ? Travaux d'isolation, de chauffage, de ventilation ou d'audit énergétique (d'une maison individuelle ou d'un appartement en habitat collectif) réalisés par une entreprise labellisée RGE.

Bonifications :

- **bonus sortie de passoire** : amélioration de l'étiquette F ou G.
- **bonus bâtiment basse consommation** : Atteindre l'étiquette A ou B.
- **forfait rénovation globale**
- **forfait assistance à maîtrise d'ouvrage** : Accompagnement dans la réalisation des travaux

Montant : Calculé en fonction du revenu du foyer et du gain écologique permis par les travaux, cinq catégories de plafonds de ressources sont mis en place : bleu, jaune, violet, rose et de copropriété. L'aide couvre entre 35% et 50% du coût des travaux.

Aide des entreprises de fourniture d'énergie (CEE)

"Les entreprises d'énergie (EDF, Engie, Total, ...) proposent des aides pour la réalisation de travaux d'économies d'énergie sous réserve qu'ils soient effectués par un professionnel RGE. En contrepartie des aides versées, les entreprises CEE obtiennent des certificats leur permettant d'attester auprès de l'Etat qu'elles ont bien rempli leur obligation d'inciter les consommateurs à réaliser des économies d'énergie"

Pour qui ? Propriétaires ou locataires, résidence principale ou secondaire construite depuis au moins 2 ans.

Pour quoi ? Travaux améliorant l'efficacité énergétique, de rénovation ou de construction du logement effectué par un professionnel certifié RGE : travaux d'isolation, de chauffage et régulation, de production d'eau chaude et de ventilation.

Type d'aides :

- Diagnostics - conseils
- Mise en relation avec un réseau qualifié d'artisans
- Prêt à taux bonifié
- Prime

Montant : Selon l'opérateur de CEE, des travaux, des revenus, des caractéristiques du logement, le montant standard est en moyenne de 200€

Les aides locales

"Au-delà des aides nationales, il existe aussi de nombreuses aides locales pour améliorer la performance énergétique de votre logement"

Comment les trouver ? Un outil recensant les aides sur l'ensemble du territoire est mis à disposition sur le site de l'Agence nationale pour l'information sur le logement.

Chèque énergie

"Aide nominative pour le paiement des factures d'énergie du logement."

Pour qui ? Ménages aux ressources modestes. Les bénéficiaires sont sélectionnés par l'administration fiscale en fonction du revenu fiscal de référence du ménage et de la composition du foyer déterminé en unité de consommation.

Pour quoi ? Factures d'énergie auprès des fournisseurs et pour certains travaux visant à limiter la consommation d'énergie du logement auprès de l'artisan RGE.

Montant : de 48€ à 277€ par an.

Vous souhaitez effectuer des travaux de rénovation
êtes potentiellement concerné par certaines
travaux afin d'encourager les individus à améliorer
Voici les 10 aides

TVA à taux réduit (5,5%)

"Si vous rénovez votre logement, certains travaux peuvent bénéficier d'un taux réduit de TVA, à 10 % voire 5,5 %, au lieu du taux normal de 20 %"

Pour qui ? Propriétaires, locataires ou occupants à titre gratuit dans une résidence principale ou secondaire à usage d'habitation uniquement achevée depuis au moins 2 ans.

Pour quoi ?

- **Travaux éligibles au taux de TVA à 10%** : Travaux d'amélioration, de transformation, d'aménagement, fourniture de certains équipements.
- **Travaux éligibles au taux de TVA à 5,5%** : Travaux de rénovation énergétique (économie d'énergie, isolation thermique ou équipements de production d'énergie utilisant une source d'énergie renouvelable).

Application : Les travaux et équipements doivent être facturés par une entreprise.



la rénovation énergétique

Exonération de la taxe foncière

"Certaines collectivités (communes, départements...) exonèrent temporairement de taxe foncière les foyers qui réalisent des travaux d'économie d'énergie. L'exonération peut être totale ou partielle."

Pour qui ? Propriétaires, occupants ou bailleurs réalisant des travaux d'économie d'énergie.

Pour quoi ? Logements achevés avant le 1er janvier 1989 et logements achevés avant le 1er janvier 2009 dont le niveau de performance énergétique est supérieur à celui qu'impose la législation. Les dépenses d'équipements installés en vue de réaliser des économies d'énergie doivent être d'un montant supérieur à 10 000€ TTC (hors main d'œuvre).

énergétique au sein de votre logement ? Vous aides mises en place pour ce type de la performance thermique de votre logement existantes :

Éco-prêt à taux zéro

"Prêt à taux d'intérêt nul permettant de financer des travaux d'économie d'énergie de son logement."

Pour qui ? Propriétaires d'un logement déclaré en résidence principale et achevée depuis plus de 2 ans.

Pour quoi ? Travaux portant sur l'isolation thermique (toiture, murs extérieurs, fenêtres, portes extérieurs), isolation des planchers, installation ou remplacement d'un chauffage ou d'une production d'eau chaude sanitaire, installation d'un chauffage ou d'une production d'eau chaude sanitaire utilisant une source d'énergie renouvelable.

Montant : de 7000 à 50 000€.

Le dispositif Coup de pouce économies d'énergie

"Dispositif qui permet de bénéficier de primes pour financer certains travaux de rénovation énergétique (...) pour le remplacement de son chauffage ou d'isolation de son logement."

Pour qui ? Tous types de ménages : propriétaires ou locataires (avec accord du propriétaire), résidence secondaire ou principale, sans condition de ressources.

Pour quoi ? La prime coup de pouce chauffage concernera certains types de travaux pour le remplacement de son chauffage (installation d'une chaudière biomasse, pompe à chaleur, système solaire combiné, ...). La prime coup de pouce isolation concerne les travaux sur l'isolation des combles et toitures et l'isolation des planchers bas.

Montant : Calculé en fonction du niveau de revenu des ménages et du types d'équipement à remplacer.

- **Montant pour le remplacement d'un chauffage :** pouvant aller de 100€ à 4000€ pour les ménages modestes, et de 50€ à 2500€ pour les autres ménages.
- **Montant pour les travaux d'isolations :** 12€ m² d'isolant posé pour les ménages aux revenus modestes, et 10€ m² pour les autres ménages.

Réduction d'impôt Denormandie

"Aide fiscale accordée dans le cadre d'un investissement locatif. (...) Ce dispositif prend la forme d'une réduction d'impôt sur le revenu."

Pour qui ? Particuliers achetant un logement vide à rénover dans certaines zones (commune du programme national Action cœur de la ville, ayant passé une convention d'opération de revitalisation de territoire ou dont le besoin de réhabilitation de l'habitat est important) afin de mettre ce logement en location.

Pour quoi ? Travaux d'amélioration d'un logement ancien ou local transformé en usage d'habitation. Logement non meublé devant être loué comme habitation principale sur une période de longue durée (6, 9 ou 12 ans). Les travaux doivent représenter au minimum 25% du coût total de l'opération. Ils doivent porter sur : la performance énergétique du logement de 20% au moins (30% pour les logements individuels), au moins deux types de travaux (changement de chaudière, isolation des combles, isolation des murs, changement de production d'eau chaude, isolation des fenêtres), une création de surface habitable nouvelle.

Montant : Calculé en fonction du prix de revient net du logement (y compris l'ensemble des sommes débloquées pour acquérir le bien et les dépenses de rénovation. Avantage fiscal étalé sur la durée de location. Réduction d'impôt de :

- 12% du prix du bien pour une location de 6 ans
- 18% du prix du bien pour une location de 9 ans
- 21% du prix du bien pour une location de 12 ans

MaPrimeRénov' Sérénité

"Accompagnement conseil et aide financière pour accompagner les **ménages aux ressources "modestes"** dans leur projet de rénovation énergétique globale de leur logement."

Pour qui ? Ménages aux ressources modestes et très modestes, propriétaires occupant un logement individuel, propriétaires bailleurs ou syndicat de copropriétaires d'un logement construit depuis au moins 15 ans.

Pour quoi ? Tous les travaux permettant un gain énergétique d'au moins 35% réalisés par une entreprise labellisée RGE. Ne pas avoir bénéficié d'un prêt à taux zéro pour l'accession à la propriété depuis 5 ans.

Bonifications :

- **bonus de sortie de passoire :** Amélioration de l'étiquette F ou G (1 500€)
- **bonus bâtiment basse consommation :** Atteindre l'étiquette A ou B (1 500€)

Montant : Le financement est proportionnel au montant des travaux et des ressources :

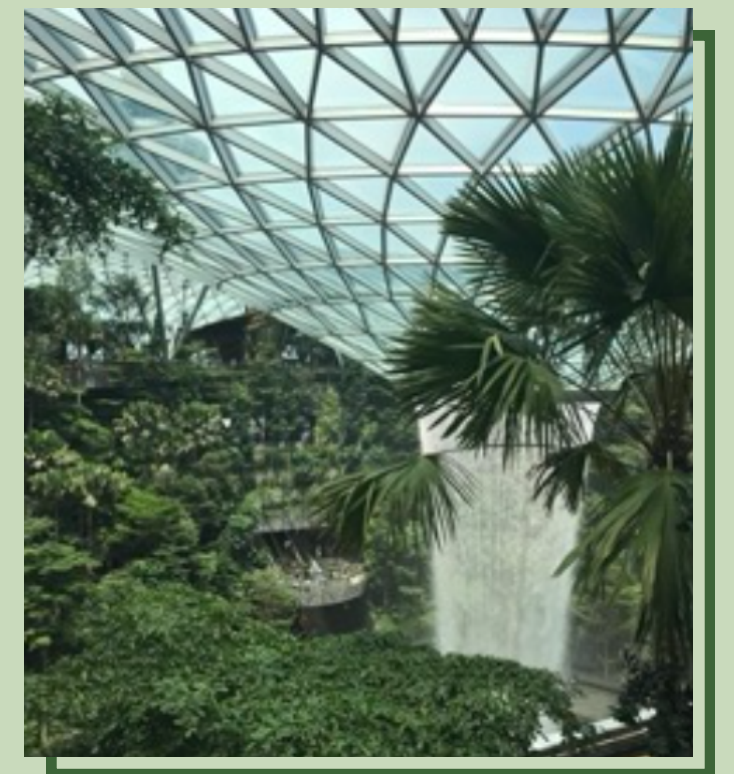
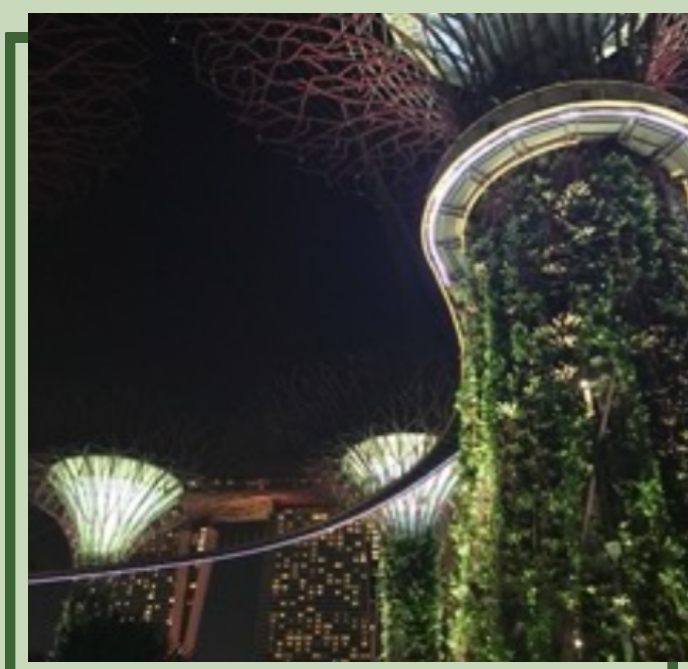
- **Ressources très modestes :** 50% du montant total des travaux HT (15 000€ maximum)
- **Ressources modestes :** 35% du montant total des travaux HT (10 500€ maximum).

Immersion à Singapour dans la B House

Accélérer la transition énergétique, adopter une meilleure gestion de l'eau et végétaliser l'espace urbain sont les principaux défis écologiques des villes. Singapour est la ville la plus éco-responsable d'Asie. Cette ville au sud de la Malaisie a su développer ses transports en commun et des systèmes de captage d'eaux de pluie et de dessalement de l'eau de mer afin d'optimiser l'utilisation de l'eau.

Singapour est connue pour son architecture verte. La végétation se retrouve dans toute la ville en commençant par l'aéroport, qui pourrait se confondre avec une jungle, et allant jusqu'à construire une forêt artificielle.

En 2030, Singapour souhaite posséder 80% de bâtiments verts, planter un million d'arbres ou encore développer l'énergie solaire. La B House entre dans cette dynamique. Ce tout premier modèle de maison a été conçu à Singapour afin de contenir un bilan carbone neutre, sans émissions de gaz à effet de serre. Pour s'y tenir, les architectes ont pensé à tout ! La température moyenne étant de 28 degrés, la maison a été construite selon la trajectoire du vent et l'orientation du soleil. Ces critères de construction permettent d'optimiser l'aération à l'intérieur de la maison et de la garder à l'ombre. Les panneaux solaires installés sur le toit fournissent un surplus d'énergie, pouvant être injecté sur le marché de l'électricité dans des réseaux de distribution.



2030 marque alors un tournant pour Singapour. En développant un tourisme durable et de nouvelles solutions respectueuses de l'environnement, elle souhaite devenir un modèle économique en termes d'écologie. Mais ces projets vont-ils se concrétiser ? Seul l'avenir nous le dira.



Le saviez-vous ?



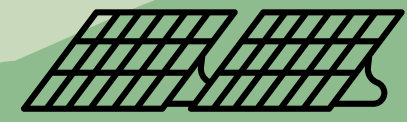
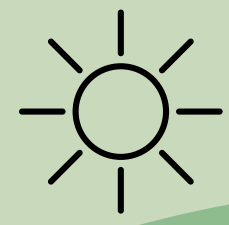
Nantes est la deuxième ville la plus verte de France en 2020 grâce notamment à sa participation dans le projet mysmartlife !



Une solution permettant de lutter contre la déforestation est d'utiliser la noix de coco ! Utiliser les coques de noix de coco jetées ou inutilisées dans la construction est l'idée de l'association néerlandaise Cocopallet. Moins coûteuses et particulièrement solides, les maisons de demain pourraient être fabriquées à partir de coques de noix de coco.



Recyclivre, un site d'achat et de revente de livres d'occasions, promeut une économie circulaire et surveille son empreinte carbone. Pour adopter une démarche durable, achète tes livres sur [recyclivre.com](https://www.recyclivre.com) !



La patinoire Petit Port possède des panneaux photovoltaïques installés sur le toit et produit la glace de la patinoire à partir d'un fluide naturel : l'ammoniaque NH_3 depuis 2021.



Plus de 60% des médicaments anticancéreux proviennent de sources naturelles, notamment de plantes de la forêt tropicale. Les plantes de la forêt tropicale sont utilisées dans certains des médicaments les plus importants au monde permettant de sauver des vies.

La fibre d'ortie, une alternative en low-tech

C'est à bord d'une péniche au cœur de Nantes que nous avons embarqué dans l'univers des low-techs en novembre 2022.

Néonode est une association nantaise qui regroupe des acteurs de la low-tech, son objectif est de participer à la construction d'une ville de demain résiliente, productive et durable. Ses mots d'ordre sont **fabriquer, innover, cultiver et intégrer**.

Mais qu'est-ce que c'est la low tech ? C'est un ensemble de technologies permettant de proposer des solutions durables, utiles et accessibles à tous. La low tech est un mode d'innovation se basant sur d'anciens ou nouveaux procédés naturels.

Chaque mois est organisé, à bord de la fameuse péniche, une rencontre avec un porteur de projet du secteur de la low-tech. C'est parti pour un épisode de "C'est pas sorcier", avec Pierre Alexis, un entrepreneur qui s'est lancé dans la production de fibre d'ortie.

Petit point de culture générale pour briller en société :

L'ortie a été utilisée pendant les périodes de crises notamment durant la seconde guerre mondiale. Les armées nazies étaient coupées des lignes de ravitaillement de coton donc les ingénieurs de l'époque se sont tournés vers l'ortie et ont développé une soixantaine d'espèces d'orties textiles pour faire des vêtements militaires ou des toiles de tentes.

Contrairement au lin et au chanvre, la fibre d'ortie n'a pas besoin de terres cultivables, en revanche elle produit une fibre similaire au coton et au chanvre. À partir d'une hauteur d'un mètre, la tige devient exploitable.

La première étape est de récolter les tiges d'ortie et de les faire sécher. Puis, les tiges extrêmement sèches passent dans une machine de teillage pour devenir de la filasse (ressemblant à du raphia). La troisième étape est la cuisson, la filasse est mise dans une casserole avec de la lessive de cendre puis elle est tamisée. L'association de la chaleur, de la lessive de cendre et de la pression mécanique dissout les cellules végétales et permet de séparer finement les fibres.

Cette technique de fabrication de fibre ne nécessite aucun produit chimique, Pierre Alexis cherche à la rendre "scalable" (dans le jargon des startups cela signifie réalisable et rentable à grande échelle) en utilisant par exemple des caissons de séchage.

Dans un esprit de multi valorisation, la feuille d'ortie peut être comestible dans des soupes déshydratées. De plus, les copeaux peuvent être utilisés en agriculture pour des pellets ou des écomatériaux. À côté de la production de fibre d'ortie, Pierre Alexis expérimente d'autres manières d'utiliser l'ortie (compression des fibres, ajout d'huile...).

L'objectif est de transmettre ses connaissances à d'autres entrepreneurs afin qu'ils se lancent dans différentes utilisations de ce matériau.



L'ortie c'est fantastique!



Avec un marché quasiment inexistant, et énormément de potentiel, Pierre Alexis développe son projet depuis 5 ans. Il souhaite devenir fournisseur de fibres d'ortie afin de proposer une alternative de ressources en fibre pour le secteur du textile.

Dans la ville de demain, peut-être que nos habits

seront confectionnés en fibre d'ortie provenant d'une usine locale, et peut-être qu'ils seront d'une telle qualité qu'ils resteraient en bon état de nombreuses années...

Pour les plus curieux, rendez-vous le mois prochain sur la péniche de Néonode !

Le portrait de Laurena



Lors du mois de décembre 2022, nous avons eu l'opportunité de rencontrer Laurena Sebire. Ancienne étudiante du master APEME diplômé en 2021, elle est désormais Responsable de projets de transition écologique au sein du mouvement des entreprises de France (MEDEF).

Pouvez-vous décrire un peu votre parcours académique et professionnel ?

R: J'ai suivi une licence d'économie à l'Université Panthéon Paris, puis je me suis dirigée en master économie de l'environnement, des transports et de l'énergie à l'IAE de Nantes.

Pour mon stage de fin d'études en master 2, j'ai travaillé pendant 6 mois chez Air France sur une mission de développement durable. Peu de temps après la fin du master, j'ai été embauchée en tant que Responsable des Projets liés à la Transition Écologique au MEDEF.

En quoi consiste votre métier et quelles sont vos missions ?

R: En tant que Responsable des projets Transition Écologique au MEDEF, j'ai pour mission d'accompagner les entreprises vers les transitions écologiques. Il est possible d'identifier quatre types principaux d'entreprises au sein de cet accompagnement :

- des entreprises qui ne se sentent pas concernées par le sujet;
- des entreprises politiquement et réglementairement concernées;
- des entreprises déjà insérées dans le milieu du développement durable mais qui comprennent partiellement les enjeux;
- des entreprises innovantes qui ont des business modèles soutenable en comptabilité triple capital (environnement, économie et social).

Mon objectif consiste à les aider dans leur stratégie de transition écologique notamment dans les domaines de la décarbonation, transition énergétique, économie circulaire, mesure d'impacts, gestion des déchets et de l'eau et communication. Je fais également beaucoup de sensibilisation auprès des entreprises et j'aide à développer des collaborations multilatérales.

Mon poste me permet d'être au centre du réseau du MEDEF, j'ai accès aux informations dans chaque secteur. Une fois par mois, une réunion est programmée avec des professionnels du MEDEF dans le secteur écologique afin de chercher ensemble des solutions.

Futur projet : prochainement, je vais organiser un événement à vocation internationale qui concerne l'économie bleue. Le but est de mettre en garde les acteurs sur les enjeux des océans et recréer un lien entre les scientifiques et les experts.

Quelle a été l'importance du Master APEME dans votre parcours ?

R: Je considère le Master APEME à l'IAE Nantes comme un très bon master qui m'a apporté une vision globale des enjeux de la transition écologique. Cette formation m'a permis d'acquérir des connaissances dans différents domaines liés à l'environnement notamment sur la question énergétique, dans l'économie maritime, dans l'évaluation des politiques publiques, etc.

Un des points forts du master est, à mon avis, la qualité de l'enseignement qui regroupe des professeurs et des chercheurs engagés et à l'écoute.

Quelles sont les difficultés auxquelles vous avez dû faire face lors de vos études et de votre début de carrière ?

R: Pendant le master, je n'ai pas rencontré trop de difficultés. Selon moi, les études nécessitent une véritable implication personnelle, il faut être engagé afin de poursuivre ce master. Concernant ma profession, j'ai pu intégrer un poste au sein d'une petite équipe possédant une bonne entente. Les règles inhérentes peuvent parfois représenter un frein aux projets innovants.

Au sein de mes missions, l'intégration de la politique RSE peut être réellement complexe lorsque ce sont des structures déjà créées puisque le modèle doit être construit sur les fondements de RSE. De plus, une politique RSE qui n'est pas intégrée dans chaque direction de l'organisation et qui reste cloisonné n'est pas assez efficace face aux enjeux.

Conseils

Auriez-vous un conseil à donner aux étudiants actuels et futurs du master qui souhaitent poursuivre dans ce domaine ?

R: Le domaine de l'environnement prend de plus en plus d'importance, et grâce à cela, une multitude de postes est disponible. Avec la prise de conscience des entreprises sur la transition écologique, de nouveaux emplois ont pu être créés pour mener à bien des changements au sein des ces organismes. J'encourage tous ceux qui sont intéressés par ce domaine à le poursuivre. Il est également nécessaire d'identifier et de sélectionner la structure où l'on souhaite travailler.

Que pouvons-nous faire en tant qu'étudiant pour étendre notre réseau de contacts professionnels ?

R: Afin de développer un réseau professionnel, je conseille de se rapprocher des enseignants travaillant dans le domaine qui vous intéresse, de faire des stages, de s'impliquer dans des réseaux étudiants, ou encore d'aller parler avec les professionnels présents lors des conférences dans le cas où le sujet nous plaît. Je conseille également d'être présent sur des événements de l'université et de la ville, étant donné que Nantes possède un écosystème très riche dans la thématique environnementale. De plus, le bouche à oreille ou les connaissances sont très efficaces pour les candidatures aux emplois.

En tant que professionnelle, avez-vous une astuce pour se démarquer lors d'un entretien professionnel ?

R: J'ai souligné quelques points importants pour se démarquer lors d'un entretien:

- Être soi même;
- Bien étudier l'offre et l'entreprise: examiner toutes les informations présentes sur l'offre d'emploi, regarder les projets de l'entreprise et ceux dont vous serez potentiellement impliqué; regarder des vidéos en lien avec l'entreprise et le poste; se connecter avec le personnel de l'entreprise sur LinkedIn; aller voir le site de l'entreprise; connaître les stratégies de l'entreprise.
- Utiliser le vocabulaire contenu dans la présentation du poste lors de l'entretien.
- Faire des candidatures personnalisées (lettre de motivation et CV spécifiques) : selon le secteur et le poste d'emploi, il est important de mettre des compétences acquises dans le master, vos mémoires et d'adapter le détail des actions de chaque expérience de travail.
- Tant pour le CV que pour la lettre de motivation, il est nécessaire de mettre des phrases d'accroche pour débiter une introduction mais également à la fin de votre rédaction.
- Vous pouvez mettre le CV et la lettre de motivation sur un même document pdf pour inciter les recruteurs à ne pas négliger votre lettre.
- Un entretien c'est un échange commun. Vous avez beaucoup à apporter à la structure grâce à votre expertise et votre jeunesse.
- Etudiez bien le contrat de travail avant de le signer. Il faut également bien analyser le marché du travail pour avoir les bons arguments. Sachez que vos compétences sont très recherchées aujourd'hui.

Les débouchés du master EEET

Avec une formation assez pluridisciplinaire, le master APEME permet une insertion dans le monde professionnel avec des débouchés variés dans les différents secteurs de l'environnement et de l'énergie. En passant par de l'économie, de l'analyse de cycle de vie, de l'analyse de données et encore de l'évaluation de politique publique, le master offre un large choix de possibilités futures.

Selon Lucie Poinet, ancienne étudiante du master, "des profils d'étudiants·es hétérogènes peuvent être intéressés par ce master. La motivation commune: l'intérêt pour les problématiques environnementales. On ne fait pas de câlins aux arbres, mais on cherche à développer et évaluer des projets à caractère environnemental."

Nous vous avons concocté un récapitulatif des principaux domaines dans lesquels il est possible de travailler à la sortie du master, ainsi que des principaux postes à pourvoir.

Ces informations restent assez générales, il est tout à fait possible de prétendre à d'autres domaines et postes, cela dépendra de votre profil, de vos envies et de vos motivations !

Les principaux domaines

- ▶ RSE (Responsabilité sociétale des entreprises)
- ▶ QSE (Qualité Sécurité Environnement)
- ▶ Énergie

Plus globalement tout ce qui touche à l'environnement

Les principaux postes

- ▶ Chef·fe de missions / de projets
- ▶ Ingénieur·e d'étude et développement
- ▶ Analyste
- ▶ Conseiller·ère

La recherche – le doctorat

Une autre possibilité après le master est d'entrer dans le troisième cycle universitaire qui donne le titre de docteur·e. Lucie Poinet réalise aujourd'hui un doctorat au sein du Laboratoire d'Économie et de management Loire-Atlantique (LEMNA). Pour elle, le doctorat a de nombreux avantages tels que la flexibilité sur les projets de recherche, l'autonomie au travail, l'apprentissage continu à la fois des sujets de travail et des compétences techniques. Mais le doctorat a aussi ses défis, notamment la difficulté de faire des choix dans les projets de recherche lorsqu'on a un grand panel de possibles, ou le travail en autonomie qui peut parfois isoler la doctorante ou le doctorant.

TIPS ÉTUDIANT



Vélocampus: association qui prête des vélos aux étudiants pour leurs déplacements à Nantes et qui fait des ateliers de réparation.

TU-Nantes: scène dédiée au spectacle vivant à un tarif de 0€ pour les étudiant·es de Nantes.



La Station SUIO: un lieu convivial dédié à l'insertion professionnelle et qui est à disposition pour rencontrer des professionnels, parler métiers, trouver des jobs.



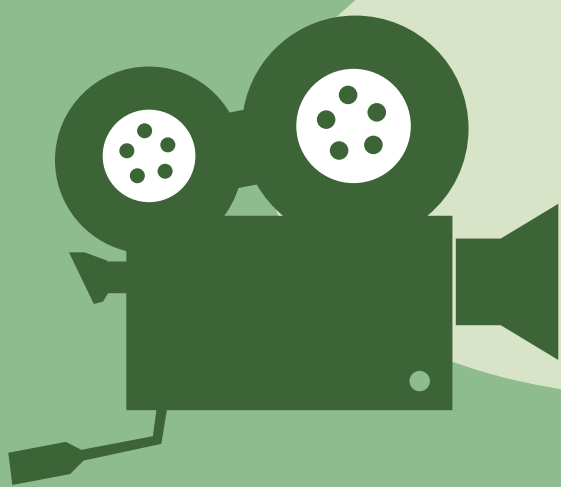
Sport à la fac: l'université offre plusieurs activités sportives à un tarif de 50€ pour les étudiant·es de Nantes (25€ à partir de janvier 2023).



Ateliers de pratique culturelle: plusieurs ateliers culturels sont offerts sur différents domaines, comme la danse, le théâtre, la vidéo, le cinéma, l'écriture, les arts graphiques.



Univerciné: saison cinématographique unique répartie en 4 temps et à un tarif de 0€ pour les étudiant·es de Nantes.



Mon colis fermier: vente de légumes et de fruits produits de manière raisonnée et locale, tous les jeudis à l'IAE Nantes de 15h30 à 18h.



QUI EST-CE ?

Connaissez-vous bien
le personnel de
l'IAE ?

Testez vos
connaissances et
essayez de deviner
la personne mystère
de ce numéro.



1

Votre méthode de travail pour être efficace : Un bon café pour finir de me réveiller le matin !

2

Qu'aimez-vous dans votre métier : La diversité des missions, le fait de ne pas être vissé sur ma chaise (comme ce pourrait être le cas dans un cabinet comptable).

3

Une anecdote avec un étudiant dans votre boulot : Pour un mardi-gras, des étudiant·e·s m'avaient apporté des crêpes faites maison.

4

Un conseil à donner aux étudiants·es / un mot à transmettre : Être consciencieux, sans pour autant se prendre trop au sérieux. Lorsque quelque chose vous tient à coeur insister et persévérer, tout en sachant lâcher prise. Ne pas considérer un échec ou un reproche comme une attaque personnelle, mais plutôt comme une occasion de mieux se connaître soi-même et/ou de s'améliorer.

5

Votre boisson préférée des machines à café de l'IAE : Un thé-citron l'après-midi.

6

Votre filière préférée : Bien entendu, le Master APEME !

7

Si vous étiez un personnage de dessin animé, vous seriez... : Dans l'idéal, Ulysse (de la série de japanime Ulysse 31). Concrètement, je me sens davantage proche du personnage de BD Gaston Lagaffe... :p

8

D'où venez-vous et où avez-vous habité : Né à Nantes, j'ai toujours vécu à Nantes, hormis une année passée à Paris.

9

Quelle est votre salle de cours préférée : Les salles du dernier étage 303-304-305, l'Amphi BONAMY.

10

Votre sport préféré : N'étant guère sportif, je me limite à la marche et aux danses folk (qui peuvent toutefois s'avérer assez toniques).

Vos passions : Musique, cinéma, séries...

11

Votre lieu préféré à Nantes : Le parc de la Gaudinière

12

Votre magasin préféré à Nantes : La Fnac et les espaces culturels Leclerc.

13

Votre dernière lecture/magazine : Dernièrement, à la Fnac, une biographie du groupe Depeche Mode, et une autre du multi-instrumentiste Mike OLDFIELD.

14

Vous avez une semaine pour découvrir l'identité mystère avant qu'elle ne soit dévoilée sur le compte instagram @iaenantes.

Vous êtes plutôt

Voir un match de hockey à la patinoire Petit port

Voir une représentation au Théâtre Universitaire

Team voiture et transport en commun

Team vélo

Cookie du crous

Muffin du crous

Bâtiment Erdre

Bâtiment petit port

SUGGESTIONS

En manque d'inspiration pour tes prochaines lectures ? À la recherche d'une source d'information orientée environnement ?

Nous t'avons concocté deux pages de livres/vidéos/documentaires/comptes instagram à suivre, lire, écouter ou simplement scroller sur le sujet !

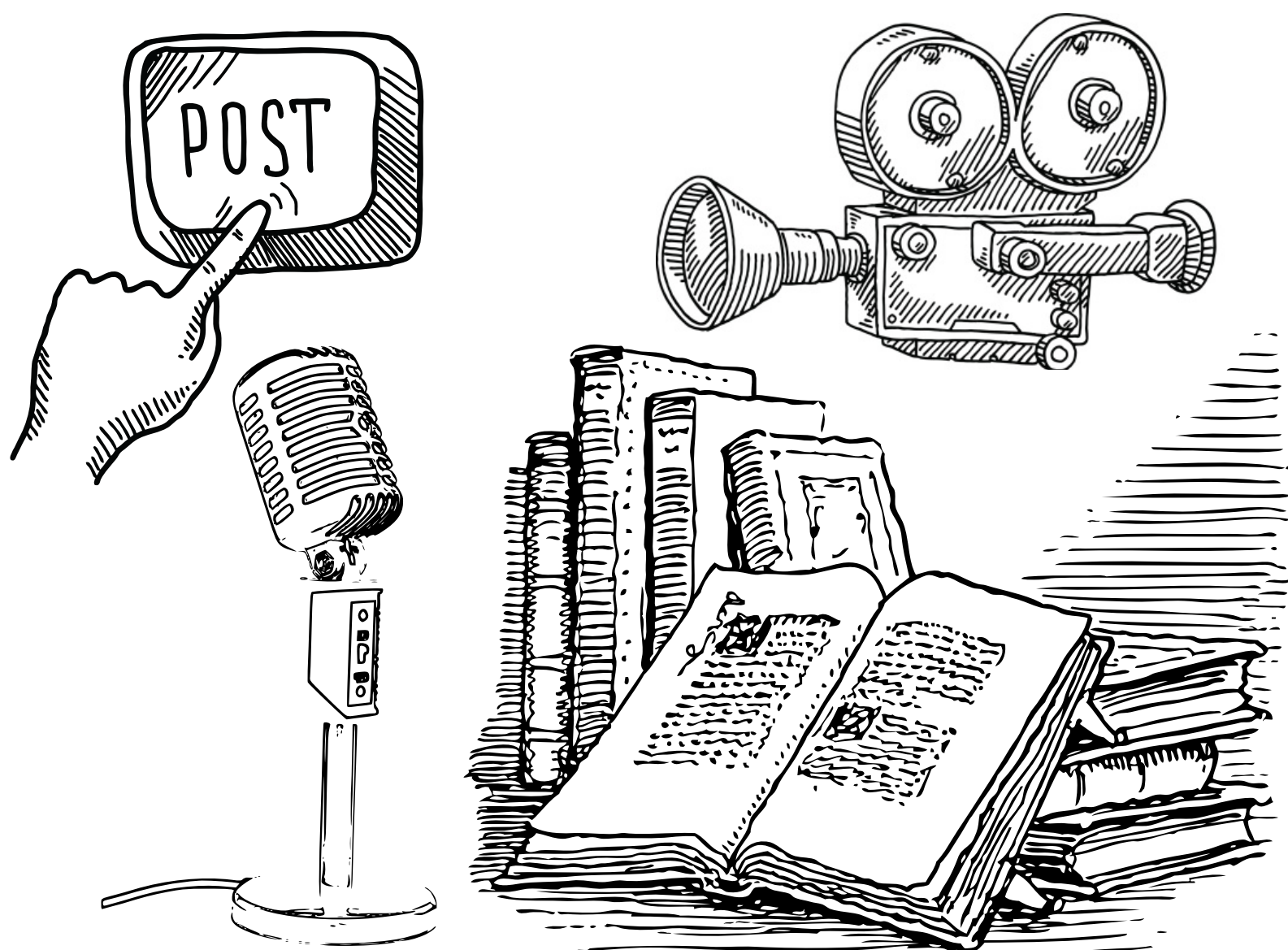
Chaînes Youtube

Philoxime : Réflexion sur les enjeux contemporains comme les changements climatiques, les pandémies ou le numérique.

Blast (Playlist L'Écologie par Paloma Moritz) : Série de vidéos sur les actualités de l'écologie présentée par Paloma Moritz.

Écologie rationnelle : Des débats sur l'écologie qui te permettent de te forger un avis et un esprit critique.

Marie Wild : Chaîne dédiée à la vulgarisation scientifique et à la sensibilisation de la biodiversité.



LIVRES

L'âge des low tech : vers une civilisation techniquement soutenable (Philippe Bihouix, 2014) :

Face aux signaux alarmants de la crise globale, ce livre démonte un à un les mirages des innovations high tech, et propose de questionner la course en avant technologique en développant les low tech, plus sobres et plus résilientes. Disponible à la BU IAE Nantes.

Dans l'urgence climatique. Penser la transition énergétique (Groupe d'études géopolitiques, 2022) :

Cet ouvrage collectif propose une synthèse des réflexions actuelles sur la transition énergétique en France et dans le monde. Disponible à la BU Lettres.

Culture Écologique (Pierre Charbonnier, 2022) :

Cet ouvrage se fixe pour objectif de porter à la connaissance du plus grand nombre les débats qui organisent aujourd'hui la question écologique. Disponible au Tiers-Lieu.

Les droits de la nature : vers un nouveau paradigme de protection du vivant (Notre affaire à tous, 2022) :

Les juristes de Notre Affaire à Tous dressent ici un état des lieux de la question de protection du vivant, au moment où les droits de la Nature s'affirment de plus en plus au sein de la société civile. Disponible à la BU Droit.

Économie circulaire : Système économique et finitude des ressources (Vincent Auzé et Laurent Georgeault, 2019) :

L'économie circulaire est un pilier de la transition vers une utilisation efficace des ressources. Cet ouvrage constitue ainsi la référence pour comprendre, mesurer et agir dans le domaine de l'économie circulaire. Disponible à la BU Lettres et à la BU Sciences.

DOCUMENTAIRES

Saving the Amazon : L'Amazonie joue un rôle essentiel dans la régulation de la température de la planète. L'année dernière, la destruction des forêts a augmenté de 85 %. Malgré la menace, les tribus amazoniennes veulent que le monde entende leur message. Disponible sur Youtube.

Mission Blue : Ce documentaire dépeint la campagne de l'océanographe Sylvia Earle pour sauver les océans du monde de diverses menaces telles que la surpêche et les déchets toxiques. Disponible sur Netflix.

Chasing Coral : Plongeurs, scientifiques et photographes du monde entier s'unissent dans une campagne sous-marine épique pour documenter la disparition des récifs coralliens. Disponible sur Netflix.

Kiss the Ground : Des scientifiques, des militants, des agriculteurs et des politiciens montrent comment le sol de la Terre peut être fondamental pour lutter contre le changement climatique et préserver la planète. Disponible sur Netflix.

Our Planet : Avec des images inédites, ce documentaire ambitieux met en valeur la beauté naturelle de la Terre et montre comment le changement climatique affecte toutes les créatures vivantes. Disponible sur Netflix.

Podcasts

The Conversation: l'épisode "**Défis climatiques : trouver de nouvelles boussoles économiques pour permettre le changement**", présente les enjeux économiques et leur rôle dans la crise climatique. L'invité est Éloi Laurent, enseignant à Sciences Po et à l'Université de Stanford, économiste senior à l'Observatoire français des conjonctures économiques.

France Culture: le podcast "**Énergie : la grande incertitude**" présente les enjeux de la consommation d'énergie et aussi la transition vers des énergies alternatives.

Instagram

Le Jeune Engagé (@lejeuneengage)

: Johan Reboul est un jeune engagé pour les questions environnementales qui fait du contenu sur le sujet.

KAPAW (@kapawofficiel) : compte qui présente des idées et des produits qui font avancer le monde.

ADEME (@ademeofficiel) : compte officiel de l'Agence de la Transition Écologique en France qui participe à la construction des politiques nationales et locales de transition écologique.

Ecologie Conseils

(@cestbonpourlaplanete) : astuces pratiques pour préserver la planète.

Ecolucide (@ecolucide) : un média qui aborde les thèmes d'écologie et d'économie et qui défend une écologie lucide, innovante et enracinée.

Agenda

Evènements futurs organisés par l'IAE Nantes



09
FÉVRIER

Les Virées Vertes : à la découverte de projets éco-responsables
Ce sont des parcours dans la ville de Nantes permettant aux étudiant.es et personnels de l'Université de découvrir des projets et initiatives entrepreneuriales durables. Vous pourrez échanger au cours des différentes étapes avec de nombreux acteurs afin de mieux comprendre les enjeux de demain.

Plus d'informations et inscription: <https://www.univ-nantes.fr/unnews-actualites-agenda/les-virees-vertes>

13
FÉVRIER

Festival de cinéma : "Cinema for change"

Les étudiants du MI APEME proposent à tous les étudiants curieux de découvrir trois court métrages autour du développement durable.

Horaires : 17h30

Lieu : Amphi Dobré dans le bâtiment Erdre

Durée : 1h

31
MARS

Cérémonie de remise des diplômes et soirée de gala

"L'IAE Nantes - Économie & Management convie les diplômés de Licence, Licence professionnelle, Master et diplôme d'université à sa 14e cérémonie de remise des diplômes."

15h45-17h45 : Licence

17h45-20h : Licence professionnelle, Master, diplôme d'université

5
AVRIL

Sortie Arc-en-ciel avec les master 1

Une visite du centre de Traitement et de Valorisation des Déchets Arc-en-ciel 2034 basé sur Couëron en Loire Atlantique est organisée au sein du master pour les étudiants du master 1 APEME.

Programme : Accompagnement par un guide, partie théorique avec "maquette 3D", visite technique des installations.

Durée : 1h30 - 1h45

Evènements futurs organisés à Nantes

08-09

FÉVRIER

Bio360 Expo

Lieu de rencontre portant sur la thématique de la biotransition. Ce salon comporte un programme sur deux jours avec plusieurs conférences internationales, des visites techniques ou encore un concours de l'innovation.

Horaires : Mercredi 8 février de 9h à 18h, Jeudi 9 février de 9h à 17h.

Lieu : Parc des expositions, Hall XXL

Salon professionnel payant

10

MARS

Salon de l'environnement 2023

Thématique : les solutions viables pour une planète saine

L'association Ecolaps 44 vous propose de participer à des conférences, des animations interactives et sensorielles ainsi que des expositions afin de réfléchir ensemble aux solutions de demain.

Horaires : A partir de 9h30

Lieu : 16 Boulevard Gabriel Guist'Hau

12

AVRIL

Mer plastique

Venez découvrir une représentation au Théâtre universitaire qui met en scène nos déchets plastiques. Les danseurs, engloutis par ces déchets, vont les faire virevolter créant un paysage artificiel. Cette pièce nous permettra de réfléchir aux excès de la mondialisation.

Horaires : 20h

Lieu : TU, Chemin de la Censive du Tertre

10-12

MAI

FOWT 2023 : Floating Offshore Wind Turbines

Événement mondial dédié à l'éolien flottant recueillant des orateurs de renommée internationale. Ce salon a pour objectif de "*proposer des présentations nouvelles, variées et pertinentes*" sur trois jours (10,11,12 mai).

Lieu : La Cité des Congrès, 44 000

Salon professionnel payant

Nous tenons à remercier **Lionel Lemiale**, **Rodica Loisel**, **Julie Degrenne**, **Elisa Villella** et **Anselme Chauvet** pour l'aboutissement de ce projet, ainsi que **Alice Batelot**, **Alizé Chaboisseau** et **Nicolas Antheaume** pour l'apport graphiste. Nous remercions également **Nicolas Tronchon**, **Mathieu David**, **Laurena Sebire**, **Lucie Poinet** et **Pierre Alexis** de nous avoir donné l'opportunité de les interviewer.

Rendez-vous l'année prochaine
pour la lecture d'un nouveau numéro !

